

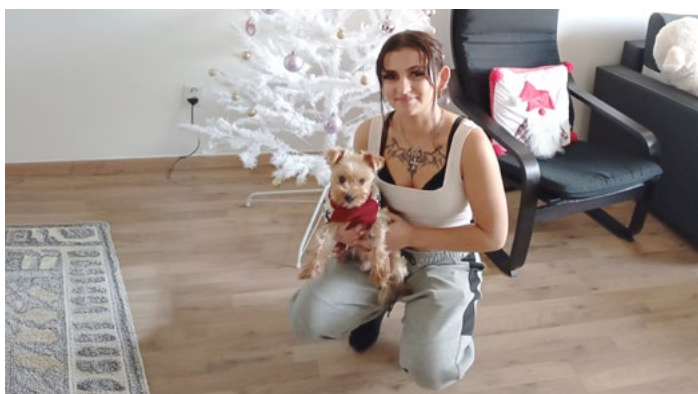
- ♦ PORTAVITA se představuje
- ♦ Tradiční akce na Šumbarku
- ♦ Halloweenké odpoledne
- ♦ Školní zahrada – oáza Šumbarku
- ♦ Drobné kroky k větší spokojenosti

Občasník pro všechny, kterým záleží na budoucnosti Šumbarku

## PORTAVITA nabízí pestrou škálu služeb

**Spolek PORTAVITA existuje již řadu let. Za tu dobu se jeho pracovníkům podařilo vytvořit širokou škálu sociálních služeb, které poskytují pomoc potřebným. Mezi ně patří například terénní programy, sociální rehabilitace, sociální bydlení, potravinová pomoc a mnoho dalšího. O kompletní nabídce Spolku PORTAVITA se dočtete na následujících stránkách.**

Spolek PORTAVITA poskytuje kromě bydlení také sociální podporu, a to prostřednictvím dvou sociálních služeb s názvem Terénní programy CESTA K DOMOVU a Sociální rehabilitace SOREPO. Využít pomoc těchto služeb mohou všichni, kteří si chtějí bydlení udržet a potřebují v tom nějak poradit. Nebo také ti, kteří nevědí, co při získání bytu dále dělat. Poradíme třeba s otázkami kde a jak si požádat o dávky na úhradu bydlení, jak si nastavit zálohy na elektřinu a plyn, jak rozdělit finance (co potřebují na bydlení, co na jídlo, co na oblečení apod.). Sociální pracovníci také umí zprostředkovat pomoc ve chvíli, kdy chce domácnost řešit své dluhy nebo když se doma děje domácí násilí. Obě sociální služby sídlí na stejné adrese Nám. T. G. Masaryka



**ZAČÁTEK DOSPĚLÉHO ŽIVOTA.** Projekt S NÁMI DOMŮ pomáhá mladým dospělým s bytovou situací již několikátým rokem. FOTO: PORTAVITA

810/4, Haviřov – Šumbark, stejně jako ŠUMBARÁK, jen o patro výše.

Mezi další projekty, které pomáhají stejným způsobem, ale už konkrétním skupinám obyvatel, patří PORTAVITA – HOUSING FIRST II. Ten se zaměřuje na zajištění přímého nájmu u společnosti HEIMSTADEN a intenzivní sociální podporu především samozvítelům(kám) popř. rodinám, které se dlouhodobě ocitají bez domova nebo jsou jeho ztrátou ohroženy. Cílem je, aby tyto rodiny mohly v bytech zůstat i po ukončení projektu. Ten bude trvat do září 2025.

Program S NÁMI DOMŮ nabízí nájemní bydlení a sociální podpo-

ru mladým dospělým, kteří maximálně jeden rok před podáním žádosti ukončili pobyt v ústavním zařízení, pěstounské péči nebo v domě na půli cesty. Těmto mladým dospělým projekt nabízí slevu na nájmu a zajištění základního vybavení domácnosti. Spolek PORTAVITA zde poskytuje pomoc ze strany sociálních pracovníků.

Program KRIZOVÉ BYDLENÍ představuje krátkodobé nájemní bydlení u společnosti HEIMSTADEN, které je poskytováno převážně lidem nacházejícím se v krizové situaci. Za ty se považuje například akutní potřeba odejít od agresivního partnera nebo živelná pohroma

(např. požár, povodeň). Tato forma bydlení není poskytována osobám, které řeší bytovou otázku, to znamená, že aktuálně nemají kde bydlet. Krizové byty jsou plně vybaveny nábytkem i příslušenstvím. Spolek PORTAVITA zde opět poskytuje pomoc ze strany sociálních pracovníků. Za oběma těmito projekty stojí společnost HEIMSTADEN.

Domácnostem, které řádně uhradily nájem nebo si splácí své dluhy a potýkají se s nedostatkem peněz na jídlo, poskytuje Spolek PORTAVITA POTRAVINOVOU POMOC. Podmínkou tady je, aby tyto domácnosti spolupracovaly s některým z pracovníků výše uvedených sociálních služeb.

Další pomoc je nabízena v době zabydlování domácností. Pokud tyto domácnosti prokáží, že nemají žádný nábytek, mohou o něho požádat přes tzv. NÁBYTNÍKOVOU BANKU. Podmínkou je zde opět spolupráce se sociálním pracovníkem Spolku PORTAVITA, který v domácnosti provede sociální šetření.

Bližší informace o sociálních službách a projektech včetně kontaktních údajů na odpovědné pracovníky Spolku PORTAVITA najdete na webových stránkách: [www.portavita.cz](http://www.portavita.cz).

**Daniela Brůnová**

## ÚVODNÍK

### Vážení a milí čtenáři,

jako každý rok držíte v rukou nové vydání časopisu Šumbarák, ve kterém Vám tradičně přinášíme informace o činnosti Spolku PORTAVITA, jeho aktivitách, zajímavostech, proběhlých událostech i plánovaných akcích. Toto vydání je však výjimečné – slavíme totiž významné jubileum, a to deset let existence naší neziskové organizace. Společně jsme během této doby ušli dlouhou a mnohdy náročnou cestu plnou výzev. Také díky Vaší

důvěře jsme mohli společně dosáhnout mnohých cílů a úspěchů. Toto výročí je pro nás nejen příležitostí ohlédnout se za uplynulými roky, ale také zamyslet se nad inovacemi a novými začátky.

Součástí tohoto čísla je i představení naší nové vizuální identity, včetně moderního loga, které odráží hodnoty, vizi a dynamický rozvoj naší organizace. Nová vizuální podoba zachycuje naše směřování a připravenost na budoucí výzvy. Logo symbolizuje

podporu, spolupráci, jednotu a propojení – principy, na nichž Spolek PORTAVITA stojí. Věříme, že se nejen naše nové logo, ale i samotná organizace stane i nadále symbolem pomoci, sounáležitosti a odhodlání. Tento krok je součástí naší strategie posílit naši pozici a být ještě viditelnější a efektivnější organizací, která bude přinášet pozitivní změny a poskytovat podporu těm, kteří ji potřebují.

Rád bych poděkoval všem zaměstnancům Spolku PORTAVITA

i jeho pobočných spolků za jejich práci a nasazení. Velké díky patří také sponzorům, partnerům, spolupracujícím organizacím a dobrovolníkům, bez nichž by naše činnost nebyla možná. Veškeré podpory si nesmírně vážíme a těšíme se na další desetiletí plné společných úspěchů!

Na závěr Vám přeji poklidné prožití vánočních svátků a do nového roku hodně zdraví, pohody a spokojenosti.

**David Starzyczný,**  
ředitel Spolku PORTAVITA



# Komunitní aktivity oživují Šumbark

**V lokalitě Havířov-Šumbark již dva roky probíhá komunitní práce. Plánují se zde aktivity s občany, probíhají různá setkání a řeší se potřeby lidí ze sousedství také v ulicích Šumbarku.**

Komunitní práce nabízí možnosti zlepšení kvality života pro občany této části města. Zapojit se mohou nejen dospělí. Pro děti se organizují různé akce. Další aktivitou komunitní práce je spolupráce s dalšími organizacemi. Všechny tyto aktivity mají přispět k lepšímu životu obyvatel Šumbarku.

Každoročně probíhají na náměstí T.G. Masaryka akce pro rodiny. Letos v září jsme uspořádali tradiční ŠumbarkFEST. Kulturní program pomohly vytvořit vystupující děti z NZDM Bumerang Armády spásy a také děti ze Spolku Velká náruč z Horní-Suché. Taneční vystoupení dětí oživilo celé náměstí. Program rovněž obohatilo pěvecké vystoupení AC Šumbark a sólový zpěv v po-



**TRADIČNÍ AKCE.** Zájezdy, ŠumbarkFEST, Mikuláš - to jsou oblíbené a již tradiční komunitní akce, které zpřijemňují život na Šumbarku. FOTO: PORTAVITA

dání Jardy Poláka. Nechyběly také pohybové aktivity na různých stanovištích a tvoření pro děti. Dětský program ve stáncích připravili nejen pracovníci a dobrovolníci Spolku PORTAVITA, ale také organizace CESTA VON CZ a SOS Vesničky. Na akci byli také pracovníci z PCR a asistenti prevence kriminality. Na děti čekala po absolvování aktivit

na stanovištích oblíbená čepovaná malinová a další sladké odměny. Počasí nám přálo a náměstí tak zase na chvíli ožilo.

Pravidelně organizujeme také jednodenní výlet pro seniory. V září jsme cestovali do Vizovic. Na programu zde byla návštěva podnikové prodejny líkérky Jelínek. V zámecké cukrárně jsme poseděli u dobré

kávy. Exkurze v zámecké čokoládovně nás provedla nejen výrobou čokolády, ale také historií. Nechyběla ochutnávka místních výrobků. V zámeckém parku jsme si dopřáli krátkou procházku. Návštěvu Vizovic jsme zakončili společným obědem v Zámecké vrátnici. Výlet pokračoval návštěvou Luhačovic a procházkou po lázeňské promenádě. Někdo si užil posezení v kavárně a další si načepovali minerální vodu z místních pramenů.

Mezi další pravidelné akce patří plánovaný Šumbarácký Mikuláš. Akce se bude konat 5. prosince 2024 na náměstí T.G. Masaryka. Kromě vystoupení dětí z místních škol proběhne tradiční setkání dětí s Mikulášem, andělem a čertem, které je spojené s mikulášskou nadílkou. Pro děti bude ve stánku k dispozici nealkoholický punč. Letos jsme oslovili místní základní školy za účelem výroby vánočních ozdob, kterými děti ozdobí vánoční strom na náměstí.

Iris Ježková

## Děti si užily nevšední Halloween plný zážitků

**V říjnu proběhl na školním hřišti ZŠ a MŠ Školní Halloweenový fotbal. Akce se uskutečnila ve spolupráci s komunitními pracovníky MSK a Spolku PORTAVITA, dobrovolníky a s podporou základní školy.**

Chlapci i děvčata vytvořili několik družstev, zahráli si fotbal a všem byly předány sladké odměny. Rovněž bylo

připravené malování na obličej nejen s halloweenskou tematikou. Děti měly možnost vydlabat si dýně. S touto aktivitou jim pomáhali dobrovolníci, komunitní či terénní pracovníci, rodiče a pracovníci školy. Počasí se vydařilo a děti si užily zábavné odpoledne plné zábavy. Komunitní pracovníci měly také možnost popovídat si s rodiči, kteří na akci doprovodili své děti.

Nataša Siváková



**NEVŠEDNÍ HALLOWEEN.** Pro děti byl kromě tradičních halloweenských atrakcí připraven také fotbalový zápas. FOTO: PORTAVITA





**10** LET POMÁHÁME LÉPE ŽÍT

**DEN OTEVŘENÝCH DVEŘÍ** 12.12.2024 10:00

**srdečně Vás zveme na DEN OTEVŘENÝCH DVEŘÍ u příležitosti oslavy 10. výročí Spolku PORTAVITA tato akce je zároveň spojena s představením nového vizuálního stylu naší organizace**

**Program**  
 10:00 oficiální zahájení  
 10:15 poděkování / představení historie spolku a plány do budoucna  
 10:45 představení nového vizuálního stylu PORTAVITA  
 11:00 prohlídka / občerstvení / diskuze

# Oáza vzdělávání a přírody na Šumbarku

**V samém centru starého Šumbarku za zdmi dnes již historických školních budov se nachází rozlehlá zahrada patřící škole vzdělávající žáky se speciálními vzdělávacími potřebami. Škola je orientována na maximální individuální rozvoj žáků a jejich uplatnění v dalším profesním i osobním životě. Využívá moderní výukové prostředky a metody.**

Právě školní zahrada je pro žáky místem setkávání, kde dochází k provázanosti základní a střední školy a k praktické výuce směřující k získávání dovedností a zkušeností z reálného světa.

Jedná se o krásné místo plné života a barev, které pozitivně ovlivňuje žáky, učitele i celou školní komunitu a je cenným nástrojem pro vzdělávání a všestranný rozvoj žáků. Celé klima zahrady ovlivňuje vývoj žáka, vyučuje ho samo o sobě. Rozmanitost přírodního prostředí podněcuje novými do-



**PROPOJENÍ.** V zahradě dochází k přirozenému propojení na mnoha úrovních – děti různých věkových kategorií, dospělých a přírody. SŠ a ZŠ HAVÍŘOV-ŠUMBARK

jmou žákovskou mysl, která vytváří nové produkty. Jde o velmi pestrý a v průběhu ročních období měnící se prostor, kde významnou úlohu hraje smyslové vnímání a bezprostřední zkušenost.

Jednotlivé části zahrady jsou tematicky rozděleny. Výhodou je široké mezipředmětové využití, jak pro žáky střední školy a jejich odbornou praxi, tak pro žáky základ-



ni školy a základní školy speciální. V areálu zahrady jsou vybudovány venkovní učebny v podobě krytých altánů pro celoroční využití. Součástí jsou skleníky, bylinné i zeleninové záhony a množství ovocných i okrasných dřevin. V areálu se rovněž nachází jezírko s vodními rostlinami, alpinum, broukoviště a naučné prvky věnující se environmentální tematice. Pro celou

školu je zahrada již neodmyslitelnou součástí s každodenním využitím. Hrabcová Jana

**SŠ a ZŠ**  
**HAVÍŘOV - ŠUMBARK**  
 příspěvková organizace

## Drobné kroky vedou k větší spokojenosti

**Součástí spokojeného života je jisté příjemné a útulné bydlení. Pokud bydlíme v bytovém domě, tak je naše spokojenost ovlivněna i sousedskými vztahy a chováním sousedů. Budme k sobě prosím ohleduplní. K dobrým vztahům a spokojenosti nás i ostatních stačí málo.**

### Otevírání a zavírání domů

Pokud jsou u domovních dveří umístěny zvonky do bytů všech uživatelů, musí být vstupní domovní dveře z důvodu bezpečnosti a ochrany majetku vlastníka i uživatelů trvale uzavřeny.

Monika Švihlová

### Klid v domě

Uživatelé bytů a příslušníci jejich domácností jsou povinni se trvale chovat tak, aby neobtěžovali ostatní uživatele domu nadměrným hlukem. V době nočního klidu, tj. od 22 do 6 hodin, nesmí být způsobován jakýkoliv hluk. V této době není dovoleno hrát na hudební nástroje, zpívat, hlučně se bavit, používat vysavačů a jiných hlučných přístrojů a vykonávat jakoukoliv jinou činnost způsobující hluk. Rovněž je nutné ztlumit televizní a rozhlasové přístroje a veškeré audio přístroje.



## Nábytník – kdy, kde a jak jej můžete využít

Nábytková banka Spolku PORTAVITA sídlí v lokalitě Havířov-Šumbark. Služba tzv. „Nábytník“ je určena pro materiální pomoc klientům Spolku PORTAVITA především po zabydlení. Podmínkou je spolupráce se sociální službou spolku. Použitý nábytek a elektro z nábytkové banky je na základě šetření sociálních pracovníků redistribuováno potřebným klientům, a to především jednotlivcům a samoživitelkám. V přípa-

dě, že byste chtěli použít nábytek, elektrozařízení či kuchyňské vybavení (pračka, lednice, mikrovlnná trouba, varná konvice, hrnce, talíře, hrníčky, sklenice apod.) darovat, kontaktujte prosím pracovníka Spolku PORTAVITA na čísle 730 514 422. Darované věci je však nutné do nábytkové banky přivést po předchozí domluvě. Nedisponujeme dodávkou, je potřeba darované věci přivést do nábytkové banky svépomocí.

## Možnost pro osoby v hmotné nouzi

Spolek PORTAVITA je jedním z poskytovatelů veřejné služby v Havířově. Zaměstnává uchazeče o zaměstnání, kteří jsou v evidenci Úřadu práce Havířov déle než 6 měsíců, takzvaně dlouhodobě nezaměstnaní, a klesají na dávkové hmotné nouze na tzv. existenční minimum. Výkonem veřejné služby tito lidé neklesnou z životního minima. Za kalendářní měsíc je nutno odpracovat 20 až 30 hodin. Kapa-

cita veřejné služby ve Spolku PORTAVITA je 20 vykonavatelů. Zájemci mohou přijít každou středu bez objednání v čase 8 – 11 hodin za pověřeným pracovníkem Tomášem Novotným, který je zařadí do evidence uchazečů o výkon veřejné služby ve Spolku PORTAVITA. Ve chvíli, kdy se uvolní místo, jsou kontaktováni a mohou v případě přetrvávajícího zájmu nastoupit do výkonu veřejné služby.

## Tipy pro úsporu peněz a příjemnější bydlení

- ♦ při snížení teploty v místnosti o 1 stupeň Celsia, ušetříte 5-10% nákladů na energie



- ♦ nevyplínejte topení při odchodu z domu nebo na noc, jen snižte teplotu, jinak stěny prochladnou a spotřebuje se více energie než se opět ohřejí

- ♦ nezakrývejte radiátory nábytkem ani závěsy nebo záclonami (měly by končit nad topným tělesem)



- ♦ před začátkem topné sezóny odvzdušněte radiátory a toto zopakujte po 3 měsících

- ♦ větrejte krátkce a intenzivně – několikrát denně na pár minut otevřete okna dokořán



### Pozor na štěnce

- ♦ štěnice je velká 3 až 8 mm a má velmi ploché tělo, nemá křídla, pohybuje se pouze lezením

- ♦ zdržují se blízko zdroje potravy, proto prozkoumejte matraci, rošty, rám postele nebo škvíry v čele postele, noční stolky, za obrazy

- ♦ štěnice většinou saje 3x blízko vedle sebe, dostane se i na zakrytá místa

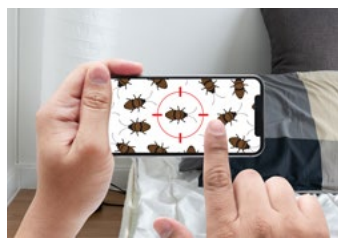
- ♦ podráždění, zarudnutí a svědění, se může objevit až po několika dnech od pokousání, každý člověk může na kousnutí štěnice reagovat jinak



- ♦ další stopou výskytu v bytě jsou malé černé nebo hnědé oválné tečky o velikosti 1 až 5 milimetrů (štěnice ve všech stádiích a jejich výkaly, připomínající mák)

### Jak dochází k přenosu štěnic

- ♦ sběr nábytku odloženého u kontejnerů či koupí u neznámého prodejce (bazarový prodej)



- ♦ nerespektováním pravidel po již provedeném postřiku odbornou firmou (vyprání prádla na vysokou teplotu, vyhození zamořeného nábytku, provádění mokrého úklidu)
- ♦ mohou se do vašeho bytu dostat i prostředy kolem trubek ústředního topení

- ♦ návštěvami mezi domácnostmi, kde se vyskytují

Petra Žalská

## PODĚKOVÁNÍ

Spolek PORTAVITA velice děkuje svým partnerům za jejich dlouhodobou podporu, bez níž by nebylo možné poskytovat naše bydlení s doprovodným sociálním programem ani pořádat komunitní akce pro občany městské části Havířov – Šumbark.

DĚKUJEME!



## Odečty vodoměrů

S blížícím se koncem roku jsou nedílně spojeny odečty vodoměrů (spotřeba vody za rok 2024).

### Dovolujeme si připomenout základní informace.

Podnájemníci budou vyzváni ve stanovených termínech ke zpřístupnění vodoměrů pro opisy stavů. V případě, že vás pracovník nezastihne doma a nebylo mu umožněno provést odečet, reagujte, prosím, na písemnou výzvu vhozenou do poštovní schránky. Dodavatel je totiž oprávněn vyúčtovat (vyfakturovat) množství dodané vody odhadem z průměrné spotřeby za minulé období, popřípadě jiným způsobem dle prováděcího právního předpisu. Je naprosto zásadní, aby byl odečet vodoměrů proveden, zabráníte tím případným zvýšeným nákladům a reklamacím.

### Upozorňujeme podnájemníky, aby osobně kontrolovali opisovaný stav vodoměrů, protože podpisem stvrzují správnost odečtu.

Chybně podepsané odečty nelze reklamovat.

Vodoměr se odečítá v jednotkách m<sup>3</sup>.

### Při samoodečtu je nutno nahlásit:

výrobní číslo vodoměru, stav vodoměru - vodoměr se odečítá v jednotkách m<sup>3</sup> (černé číslice = celé jednotky), adresu odběrného místa, datum odečtu, telefonní spojení, jméno, podpis.



**Občasník Šumbarák:** Vydává Spolek PORTAVITA,

Náměstí T. G. Masaryka 810, Havířov - Šumbark. Evidenční číslo periodika - E 20790

**Vedoucí redaktorka:** Markéta Holubová, tel.: 736 139 799, e-mail: redakce@portavita.cz

**Grafické zpracování:** Václav Holub - www.HvDesign.cz; Občasník Šumbarák vychází jedenkrát ročně. Distribuován je na území sídliště Starý Šumbark od všech schránek zdarma v nákladu 2200 ks.